

# К вопросу истории формирования усадьбы «Белый дом» в Кыштыме

(Часть 1)

В статье на основе анализа библиографических, архивных данных, архитектурно-градостроительных и реставрационных материалов рассматривается история формирования композиционно-планировочной структуры и архитектуры объекта культурного наследия усадьбы «Белый дом» в Кыштыме. Владельцами и строителями усадьбы были Н. Н. Демидов и Л. И. Расторгуев.

**Ключевые слова:** объекты культурного наследия, города-заводы Урала, военно-оборонительные крепости, дома-дворцы в русской архитектуре XVIII–XIX вв., архитектура барокко и классицизма.

MIKHAILOVA L. G.

TO THE QUESTION OF THE FORMATION HISTORY OF THE ESTATE THE «WHITE HOUSE» IN KYSHTYM (Part 1)

The article based on the analysis of bibliographic, archival data, architectural, urban and restoration materials considers the history of formation of the layout structure and architecture of object of cultural heritage of the estate the «White house» in Kyshtym. Owners and builders of this estate was N. N. Demidov and L. I. Rastorguev.

Keywords: cultural heritage, city-factories of the Urals, military and defence fortresses, houses-palaces in the Russian architecture of XVIII–XIX centuries, baroque and classicism.



Михайлова  
Людмила  
Гавриловна

искусствовед-реставратор  
аналитического отдела  
ФГБУ «ЦНИИП Минстроя  
России» УралНИИпроект,  
председатель Совета  
СРО ВОО «ВООПИиК»,  
Почетный член ВООПИиК  
e-mail: ludmila@uniip.ru

## Введение

Дом-дворец «Белый дом» был самым крупным на Урале частным владением. Расположенный на берегу пруда на возвышенности, господский дом, получивший название «Белый дом», является доминантой усадебного ансамбля в Кыштыме и не имеет аналогов в Челябинской области. «Белый дом» строился в два этапа: это 1760-е и 1820-е гг. Дом-дворец, построенный Н. Н. Демидовым в середине XVIII в. в стилевых формах барокко, в первой половине XIX в. перестроен новым владельцем Л. И. Расторгуевым в стилевых формах классицизма. Уникальность объекта подтверждает тот факт, что в 1995 г. став объектом культурного наследия федерального значения, «Белый дом» внесен в герб города Кыштыма (Иллюстрация 1).

С 2000 г. усадьба закрыта на реставрацию. Сохранение объекта культурного наследия, его реставрация невозможна без комплексных исследований, четкого понимания ее формирования, периодов строительства.

## Цель исследования

Данная статья продолжает тему исследований усадьбы, которая поднималась в научной литературе. В трудах искусствоведа А. М. Раскина, посвященных архитектуре классицизма на Урале, исследуется здание «Белый дом» в Кыш-

тыме, перестроенное в первой половине XIX в. в стилевых формах классицизма. Цель статьи, ее новизна и актуальность связаны с изучением архитектурных особенностей строительства усадьбы Н. Н. Демидовым, формирования ее композиционно-планировочной структуры в XVIII в., что дает возможность новых подходов к атрибуции усадебного дома и более точного определения периодов строительства и дат его перестройки.

## Данные о методике исследования

В работе используются методы анализа существующих архивных и библиографических источников и специальных историко-архитектурных исследований, проведенных в ходе ремонтно-реставрационных работ в усадьбе в начале XXI в., направленных на выявление пространственных, композиционных и структурных особенностей архитектуры усадьбы.

Города-заводы — своеобразное явление в градостроительстве России в XVIII — первой половине XIX в. На Урале появился и сложился новый тип поселений, образованных на основе вододействующих заводов. Они отличались от уже известных ремесленных слобод принципом построения и архитектурой, так как полностью зависели от завода, его структуры и были неразрывным целым с заводом.



Иллюстрация 1. Герб г. Кыштым Челябинской обл. с 1995 г. URL: adminkgo.ru



Иллюстрация 2. Фрагмент плана Кыштыма 1840 г. [ГАСО. Ф. 24. Оп. 23. Д. 4992. Л. 3]



Иллюстрация 3. План усадьбы Демидова. Кыштым. 1762 г. [РГАДА. Ф. 271. Оп. 3. Д. 452]

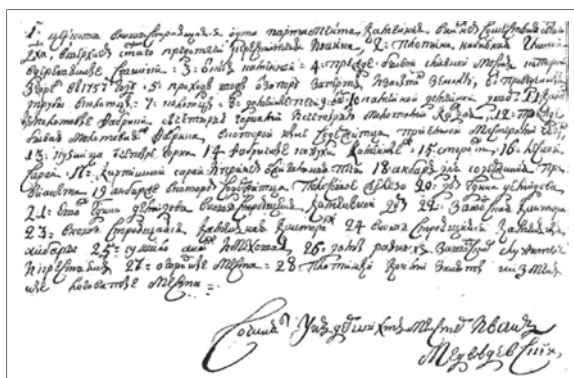


Иллюстрация 4. Фрагмент описи плана усадьбы Демидова в Кыштыме. 1760–1761 гг. [РГАДА. Ф. 271. Оп. 3. Д. 452]

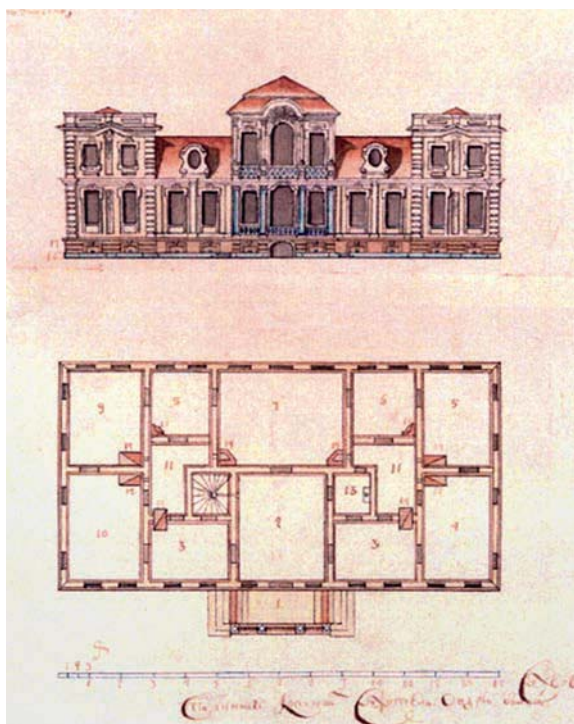


Иллюстрация 5. Проект дома-дворца Демидова в Кыштыме. Конец 1750-х — 1761 г. [РГАДА. Ф. 1267. Оп. 1. Д. 238. Л. 145 об.-146]

Город Кыштым появился на карте страны благодаря деятельности Никиты Никитовича Демидова (1688–1759), младшего сына основателя промышленной династии заводчиков Демидовых на Урале — Никиты, сына Демида Антuffьева (Антюфеев), более известного как Никита Демидов. В середине XVIII в. Демидовы имели 55 заводов, производящих 40 % чугуна России. Городские пруды, система гидротехнических сооружений Верхне-Кыштымского завода, появившиеся при строительстве демидовских заводов, не имеют аналогов не только на Урале, но и в мире. Это памятник индустриальной культуры середины XVIII в. Верхне- и Нижне-Кыштымские заводы представляют собой исторические памятники промышленности Урала.

Строитель Верхне-Кыштымских заводов и усадьбы Н. Н. Демидов более 20 лет служил в Берг-коллегии, начав службу в качестве «первого и старшего» в годовую службу на 1722 г., в должности обер-цегентнера (сборщика налога) Московского обербергамта. В 1740-е гг., оставив службу в Берг-коллегии, он занялся строительством собственных заводов, которых к концу жизни у него было 11.

В 1751 г. Н. Н. Демидов купил у купца Я. Коробкова железный Каслинский завод, сделав его в конце 1750-х гг. и медеплавильным. Рядом с Каслинским заводом Н. Н. Демидов купил в 1755 г. у башкирского старшины Азнаева с «товарыщи» землю, где были расположены «сысканные» им железные руды. Здесь не было постоянных поселений [7, 104]. 21 сентября 1755 г., получив указ Берг-коллегии о разрешении строительства, Н. Н. Демидов приступил к строительству двух заводов — Верхне-Кыштымского чугунолитейного и Нижне-Кыштымского железодельного.

Верхне-Кыштымский завод построили быстро, в течение года. Генеральный план города создавался по принципам, характерным для русского градостроительства XVIII в. Это учет естественно-географической среды, включение ландшафта в общий пейзаж поселения, использование городских прудов, которые являются целой системой гидротехнических сооружений.

Все строения завода и господский дом были деревянными, что типично для большинства уральских заводов. В 1757 г. на Верхне-Кыштымском заводе случился пожар, в котором сгорела значительная его часть. Н. Н. Демидов получил разрешение на каменное строительство завода и усадьбы. У исследователей есть предположение, что пожар 1757 г. был только поводом для нового строительства завода и усадьбы. Необходимость строительства завода

в камне связана и с его защитой от вооруженных отрядов башкир, которые совершали набеги на построенные заводы и сжигали их. Это реальный факт жизни Урала XVIII в.

У Никиты Никитовича Демидова было пять сыновей. Н. И. Павленко приводит слова Н. Н. Демидова, относящиеся к 1758 г., когда он решил поделить имущество между сыновьями в расчете на то, что каждый из них будет «свою долю содержать своею властью особо, яко один хозяин, не имея с другими общества» [7, 106]. Каслинский и Кыштымские заводы получил в наследство сын Никита (1728–1804), который закончил начатое отцом строительство. Были построены господский дом, два флигеля усадьбы и церковь, которая освящена в 1765 г. в честь Сошествия Святого Духа. Церковь построена на острове, напротив усадьбы. Фрагмент карты Кыштыма середины XIX в. дает общее представление о планировке Верхне-Кыштымского завода, усадьбы и церкви на острове и их взаимосвязи между собой (Иллюстрация 2). Планы усадьбы и проект дома, которыми располагают исследователи, — это копии с документов [РГАДА. Ф. 271. Оп. 3. Д. 452]. Их относят ко времени оформления передачи наследства Демидовых от отца сыну к концу 1750-х гг. до 1762 г.

Рассмотрим копию плана усадьбы Н. Н. Демидова в Кыштыме, которую специалисты датируют 1762 г. (Иллюстрация 3). На плане двор усадьбы еще не сформирован и не обнесен полностью оградой, поэтому некоторые специалисты [11, 5] считают, что дата этого плана может быть более ранняя, чем 1762 г. На более раннюю дату плана указывает и опись строений завода, которая «сочинена» унтер-шихт-мейстером Иваном Медведевским «Кыштымскому господину дворянину Никите Никитина сына Демидова» (Иллюстрация 4). В тексте указано, что каменная ограда усадьбы уже выстроена. Среди обозначений читаем: «20 — дом господина Демидова, 21 — сего господина Демидова вновь строящийся каменный» [РГАДА. Ф. 271. Оп. 3. Д. 452].

В начале XVIII в. слово «дворец» утрачивает специфическую связь с царской фамилией и приобретает более широкое применение, что нашло отражение и в словаре В. И. Даля, где слово «дворец» уже характеризуется как дом владетельной особы или известного богатого вельможи. На протяжении первой половины XVIII в. в России наблюдается процесс формирования как внешнего облика, так и планировки зданий богатых особ,

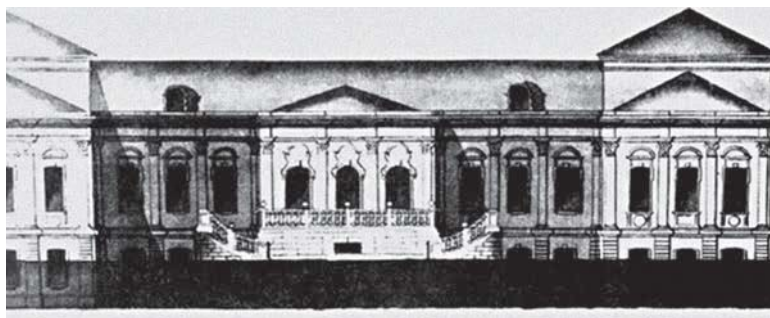


Иллюстрация 6. Слободской дом Н. Н. Демидова в Москве [2, 67]

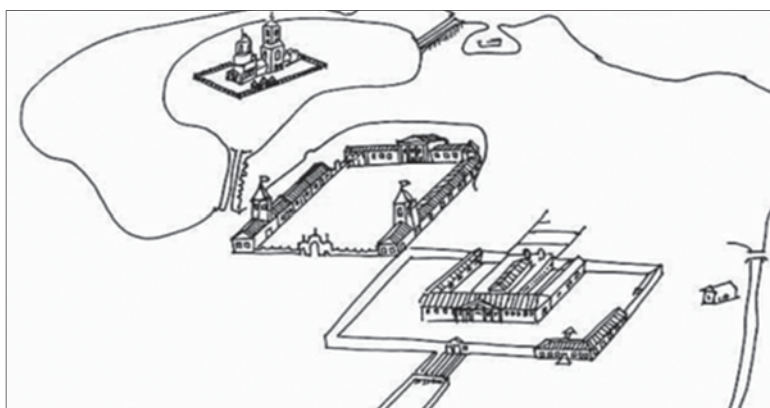


Иллюстрация 7. Схема усадьбы Демидова в Кыштыме. Середина XVIII в. [3, л. 2]

предназначенных не только для жилья, но и для парадных приемов. Такие строения, обладающие различными размерами, объемами, композицией и декором, были проникнуты общими принципами организации, что позволило исследователям объединить их в единую группу — «дома-дворцы».

Рассмотрим проект каменного дома усадьбы, который «с подлинного копировал служитель Андрей Белов» (Иллюстрация 5). Согласно типологии, предложенной Л. В. Тьдман [10], дом Н. Н. Демидова в Верхне-Кыштымском заводе соответствовал типу строений «дом-дворец», а планировка усадьбы — «жилой усадьбе с открытым парадным двором-курдоньером». Копия не датирована, не известен и автор проекта «дома-дворца» [РГАДА. Ф. 1267. Оп. 1. Д. 238. Л. 145 об. — 146]. Дом-дворец уже показан на плане усадьбы 1762 г., и его планировка почти совпадает с планом выстроенного дома. Можно предположить, что проект усадебного дома был разработан на несколько лет раньше, после пожара 1757 г. еще Демидовым-отцом, а возможно, планировался и раньше, до пожара. Проект необходимо было утвердить, что происходило через переписку с Горным ведомством, руководством в Москве и Петербурге. На переписку уходили годы. Использовали и типовой проект. Н. Н. Демидов имел свои дома в Туле, Петербурге, Москве. Многие



Иллюстрация 8. Верхне-Кыштымский завод. План усадьбы П. Г. Демидова. 1807 г. [ГАСО. Ф. 24. Оп. 3. Д. 158. Л. 16]

его близкие родственники также имели и строили в это время дома-дворцы. Обратим внимание на два дворца Демидовых, построенных в середине XVIII в.

По описи строений усадьбы видим, что фундамент дома в Кыштыме, как и фундамент церкви на острове, строившиеся одновременно, были «обставлены» чугунными досками. В оформлении дома и церкви использованы чугунные плиты, выполненные на Каслинском заводе, которые составляли по коколю фасадов дома и церкви декоративный пояс. Чугунные декоративные детали использовали в оформлении своих дворцов и другие члены семейства Демидовых. Обратим внимание на двухэтажный особняк Г. А. Демидова в Санкт-Петербурге, построенный во второй половине 1750-х гг. По версии исследователей, автором



Иллюстрация 9. Фрагмент каменной ограды у южного флигеля усадьбы. Фото Л. Г. Михайловой. 2014 г.



Иллюстрация 10. Верхне-Кыштымский завод. План усадьбы Л. И. Расторгуева. 1815 г. [ГАСО. Ф. 24. Оп. 7. Д. 946а]

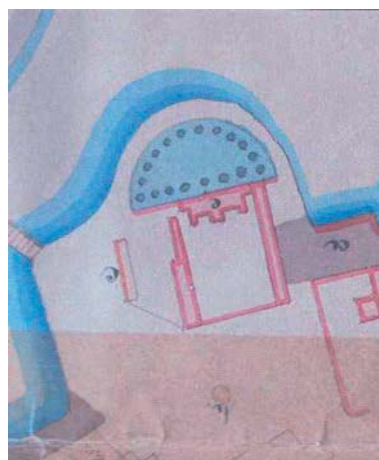


Иллюстрация 11. Фрагмент Кыштыма. Верхне-Кыштымский завод. План усадьбы. 1840 г. [ОГАЧО. Ф. И-172. Оп. 1. Д. 258]



Иллюстрация 12. Стрелка Васильевского острова. URL: spbfoto.sp.ru

проекта мог быть или А. Ф. Кокорин, или С. И. Чевакинский [2, 66]. Этот дворец был украшен изделиями из чугуна. Из чугуна литья

и чугунных плит в этом доме выполнена наружная терраса и чугунные лестницы дворца, идущие по фасаду. Использование одинаковых деталей в оформлении фасадов дает возможность предположить и общего автора или прототип проекта.

Обратит внимание еще на близкий по времени исполнения Слободской дом Н. Н. Демидова в Москве (Иллюстрация 6). В исследовании А. Г. Бориса и М. Б. Канаева [2] высказано мнение, что автором проекта Слободского дома был крепостной архитектор Федор Семенович Аргунов (ок. 1732–1768). Проект Слободского дома исследователи датируют концом 1750-х гг. Известно также, что в 1760–1761 гг. шла подготовка к его строительству, а само строительство началось в 1762 г. Можно предположить, что Н. Н. Демидов для скорейшего утверждения проекта своего дома в Верхне-Кыштымском заводе мог использовать проекты домов, которые в семействе Демидовых уже были разрешены для строительства. Атрибуция авторства проекта усадебного дома-дворца Н. Н. Демидова в Кыштыме в настоящем исследовании не проведена, она требует отдельного специального исследования.

Рисованная схема планировки Верхне-Кыштымского завода, усадьбы и церкви дает общее планировочное представление о том, что было построено Н. Н. Демидовым к середине XVIII в. (Иллюстрация 7).

Можно сделать вывод, что композиционно-планировочное решение усадьбы полностью сформировано в середине XVIII в. при Н. Н. Демидове. Следующие владельцы усадьбы практически не меняли ее планировку. Это подтверждается следующими по времени планами усадьбы.

После смерти Н. Н. Демидова заводы с мастерами и крестьянами по наследству перешли его племян-

нику, тайному советнику Петру Григорьевичу Демидову (1740–1826). Указ Берг-коллегии «о введении во владение двух Кыштымских и одного Каслинского заводов, достающихся по духовному завещанию от дворянина Никиты Демидова» издан 21 ноября 1805 г. Из переданного наследства, согласно выписке из журнала, в том числе передаются «в Верхнем Кыштыме господский дом каменный о двух этажах и при нем два флигеля со службами каменных же. Заводская контора одна с двумя комнатами и кладовой для содержания денежной казны и под оную конторою кладовая же для содержания мелочных припасов» [ГАСО. Ф. 24. Оп. 7. Д. 946]. План, сопровождающий передачу наследства, выполнен в мае 1807 г. «Автор геометрии — ученик Василий Шипулин». В плане усадьбы, в описи: «30 — дом господский с построенными многими службами, 33 — сад, 34 — во оном анжерея» (оранжерея) [ГАСО. Ф. 24. Оп. 3. Д. 158. Л. 16] (Иллюстрация 8). На плане указаны только внешние линии стен объектов. Господский дом на нем увеличен с южной стороны до линии южного флигеля. Но планировка дома и его размеры не изменились: копиист единым объемом отметил господский дом и хозяйственный двор с навесом, расположенный с южной стороны дома. Это подтверждает план 1815 г., также выполненный для передачи имущества по купчей. В плане описи построек названы: «30. Дом господский обнесен каменной оградой. 37. Сад» [ГАСО. Ф. 24. Оп. 7. Д. 946а] (Иллюстрации 9, 10).

Вместе с тем следует отметить, что на планах по береговой линии пруда существует четко выраженная линия сада и, возможно, по ней планировалось оформить и береговую линию (Иллюстрации 8, 10–12). В XVIII в. использовали как аналог линию оформления стрелки Васильевского острова в Петербурге (Иллюстрация 12). После 1840 г. в существующих планах усадьбы эта линия сада больше не фиксируется (Иллюстрация 2).

Все планы фиксируют строения усадьбы на уровне первого этажа. На середину 1760-х гг. она состояла из дома, двух флигелей, каменной ограды, а также церкви на острове. Одинаковый характер кладки стен большемерными кирпичами, использование чугунных деталей, кованых железных связей, шатровый стиль башен флигелей, колокольни и купола церкви — все это подтверждает одновременное строительство строений усадьбы и церкви. Натурные исследования, проведенные для ее

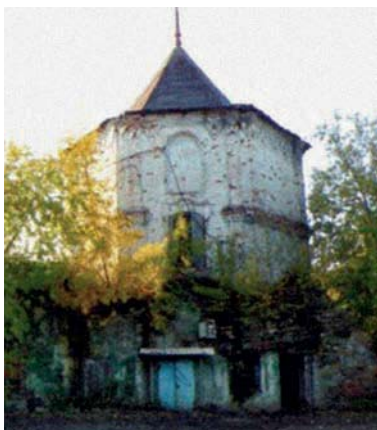


Иллюстрация 13. Верхне-Кыштымский завод. Сторожевая башня южного флигеля усадьбы. Фото В. Оленькова [3, № 2]



Иллюстрация 14. Верхне-Кыштымский завод. Сторожевая башня северного флигеля усадьбы. Фото В. Оленькова [3, № 17]

реставрации, подтверждают, что башни над флигелями, хотя они не фиксируются ни на одном историческом плане усадьбы, построены одновременно с первым этажом флигелей, также в середине XVIII в. Особенностью планировки флигелей является то, что башни выстроены не от самого фундамента, а со второго этажа здания (Иллюстрации 13, 14). В плане имеющие восьмигранник, они являются только надстройкой над существующим первым этажом и не отмечены на планах. Впервые башни названы с указанием их размеров только в оценочной ведомости 1897 г.

В такой организации усадьбы просматривается скрытая форма крепости. Создание Н. Н. Демидовым усадьбы в виде оборонительного сооружения — военной крепости с башнями — было хорошо продуманным решением, выполненным без разрешения и оригинально. Восьмерик башен не просматривался ни на одном плане благодаря тому, что башни были спроектированы только со второго этажа. Для строительства даже простейших деревянных укреплений было необходимо получение специального разрешения Горного ведомства. Знание всех тонкостей прохождения бумаг через канцелярию Берг-коллегии помогло Н. Н. Демидову обойти необходимость такого разрешения.

В результате Н. Н. Демидов выстроил оборонительную крепость с тремя дозорными башнями. Две башни на флигелях и третья башня — колокольня церкви на острове, построенная одновременно с усадьбой.

Этот вывод подтверждается исследованиями, выполненными ООО «Археологический научный центр» [11]. Исследования археологов подтверждают и предположение, что все строения усадьбы сообщались между собой подземными ходами.

### Заключение

На основе анализа существующих архивных и библиографических источников, а также специальных историко-архитектурных исследований, проведенных в ходе ремонтно-реставрационных работ в усадьбе, можно сделать вывод по истории формирования композиционно-планировочной структуры усадьбы, ее особенностях. Н. Н. Демидов в середине XVIII в. вместо традиционной усадьбы Верхне-Кыштымского завода построил крепость. Усадьба вместе с церковью во имя Сошествия Святого Духа на острове и зданиями Верхне-Кыштымского завода составила единое целое и имела военно-оборонительный характер. Под видом традиционной усадьбы Н. Н. Демидов построил военно-инженерное сооружение, которое в XVIII в. выполняло необходимую оборонительную функцию. Набеги вооруженных отрядов башкир на построенные заводы — реальный факт жизни Урала XVIII в. Каменная крепость возведена почти по всем правилам военно-инженерной науки того времени.

Автор проекта усадьбы неизвестен, но он умело скрыл в ее планировке военно-оборонительный характер. В период пугачевского восстания оборонительные укрепления не дали отрядам прорваться и сжечь Верхне-Кыштымский завод и усадьбу. Археологический отчет [11] подтверждает также и версию о подземных ходах, объединяющих все здания усадьбы.

### Список использованной литературы

- 1 Алферов Н. С. Зодчие старого Урала. Первая половина XIX в. Свердловск : Свердлов. кн. изд-во, 1960. 215 с.
- 2 Борис А. Г., Канаев М. Б. Слободской дом Демидовых в Москве //

Демидовский временник: исторический альманах. Екатеринбург : Демидовский институт. 1994. Кн. 1. С. 65–73.

- 3 ГНИПЦ по охране исторического и культурного наследия Челябинской области. «Усадьба Демидовых “Белый дом” в Кыштыме. Архитектурная реконструкция и реставрация». Челябинск : Изд-во Л. Т. Д., 2002.
- 4 Концепция реконструкции и развития исторического центра города Кыштыма. М. : ИНРЕКОН, 2004.
- 5 Лотарева Р. М. Города-заводы России XVIII — первая половина XIX века. Екатеринбург : Изд-во Урал. ун-та ; Урал. архит.-худож. ин-т, 1993. С. 84–94.
- 6 Михайлова Л. Г. «Замордованный» дворец // Наследие народов Российской Федерации (журнал МК РФ). М. : НИИЦентр, 2009. № 4. С. 49–50.
- 7 Павленко Н. И. История металлургии в России. Заводы и заводо-владельцы. М. : Изд-во АН СССР, 1962. С. 387.
- 8 Русское градостроительное искусство: Петербург и другие российские города XVIII — первой половины XIX веков / НИИ теории арх-ры и градостр-ва ; под общ. ред. Н. Ф. Гуляницкого. М. : Стройиздат, 1995. 404 с.
- 9 Смирнов С. С. Заводовладелец и приказчики. (Письма Никиты Никитовича Демидова) // Демидовский временник : исторический альманах. Екатеринбург : Демидовский институт, 1994. Кн. 1. С. 204–227.
- 10 Тьдман Л. В. Развитие внутреннего пространства домов-дворцов 1700–1760 годов // От средневековья к Новому времени : материалы и исследования по русскому искусству XVIII — первой половины XIX века / под ред. Т. В. Алексеевой. М. : Наука, 1984. С. 180–210.
- 11 ООО «Археологический научный центр». Отчет о проведении архивно-библиографических изысканий по памятнику архитектуры «Белый дом» — усадьба Демидовых-Рассторгуевых и архитектурно-археологических изысканий на территории усадьбы в г. Кыштыме Челябинской области. 2007.