


**Щипалкин  
Виктор  
Петрович**

член Союза архитекторов России, доцент, заведующий кафедрой архитектуры, Уральский филиал РАЖ-Виз Ильи Глазунова, Пермь, Российская Федерация

e-mail:  
gorproekt42@yandex.ru


**Щипалкина  
Татьяна  
Вениаминовна**

член Союза архитекторов России, доцент, заведующий кафедрой архитектуры, Уральский филиал РАЖ-Виз Ильи Глазунова, Пермь, Российская Федерация

e-mail:  
gorproekt42@yandex.ru


**Курякова  
Наталья  
Борисовна**

кандидат технических наук, доцент, Пермский национальный исследовательский политехнический университет (ПНИПУ), Пермь, Российская Федерация

e-mail: tashatasha11@bk.ru

## Реновация открытого общественного пространства эспланады в городе Пермь

В статье рассмотрен и обоснован проект реновации территории городской эспланады Перми. Авторами проанализированы актуальные проблемы планировочной организации открытых городских территорий и представлены решения, предусматривающие их интеграцию в существующее урбанизированное пространство. В работе предложена трансформация городского пространства за счет многоуровневой системы с открытой парковой территорией и новыми архитектурно-строительными объектами различного назначения. Такой подход, по мнению авторов, позволяет использовать все инструменты и техники современного урбанизма как с точки зрения раскрытия его в градостроительном аспекте, так и архитектурном решении. Предлагаемое урбанистическое решение создания уровней при работе с активным ландшафтом территории позволяет в полной мере использовать механизмы и инструменты тактического урбанизма, концепции Nomadic Urbanism и технологии time-sharing, предусматривающие долгосрочные стратегии развития города Перми и позволяющие сформировать его имидж.

**Ключевые слова:** общественные пространства крупных городов, городская среда, разноуровневые пространства городов, эспланада, потребительское зонирование, функциональное и планировочное решение общественных пространств, подземная урбанистика, планировочная структура центра города, пешеходный каркас.

*Shchipalkin V. P., Shchipalkina T. V., Kuryakova N. B., Rayzikh E. V.  
Renovation of the open public space of the esplanade in the city of Perm*

*The article considers and substantiates the project for the renovation of the territory of the urban esplanade of Perm. The authors analyses the urgent problems of the planning organization of open urban areas and presents solutions providing for their integration into the existing urban space. The paper proposes the transformation of urban space through a multi-level system with an open park territory and new architectural and construction objects for various purposes. This approach, according to the authors, allows you to use all the tools and techniques of modern urbanism, both from the point of view of its disclosure in the urban planning aspect, and the architectural solution. The proposed urbanistic decision to create levels when working with the active landscape of the territory allows the full use of the mechanisms and tools of tactical urbanism, the concepts of Nomadic Urbanism and time-sharing technologies, which provide long-term development strategies for the city of Perm and allow to shape its image.*

*Keywords: public spaces of large cities, urban environment, multi-level urban spaces, esplanade, consumer zoning, functional and planning solution of public spaces, underground urbanism, planning structure of the city center, pedestrian frame.*


**Райзих  
Екатерина  
Викторовна**

магистрант, кафедра архитектуры и урбанистики, Пермский национальный исследовательский политехнический университет (ПНИПУ), Пермь, Российская Федерация

e-mail: 34hotter@mail.ru



Иллюстрация 1: а — панорама Перми, ул. Коммунистическая. Фото 1972–1974 гг. (Ф. Оп. 61п. Д. 04547). Источник: Государственный архив Пермского края, <http://www.archive.perm.ru/upload/medialibrary/6aa/ff.op.61p.d.04547.panorama-g.permi.ulitsa-kommunisticheskaya.jpg>; б — эспланада. Фото А. Полудница. 2012 г., <https://senat-perm.livejournal.com/692157.html>

Современный город представляет собой сложноорганизованную пространственную урбанизированную среду, а также является сложноподчиненной системой, объединяющей территории различного назначения и коммуникационные элементы. В мировой практике реализованы разноплановые решения центральных городских открытых территорий. Однако в мире насчитывается не более десятка городов с приемом организации городского пространства, аналогичным пермской эспланаде. Как показало время, решение о размещении и обустройстве большой открытой досуговой территории в центре города востребовано и на текущий момент.

Городская эспланада является одним из самых значимых и социально важных мест города Перми, который ведет свою историю с 1723 г. На протяжении этого времени облик города непрерывно трансформируется, обновляется, впитывая и учитывая тенденции планировочного развития открытых городских территорий (Иллюстрация 1).

Прогрессирующая урбанизация, затрагивающая крупные города, характеризуется нарастающим дефицитом комфортных, эргономичных общественных пространств. Реновация и развитие открытых урбанизированных пространств становятся в этой связи одними из наиболее значимых проблем в градостроительстве. Именно значимые общественные пространства формируют «лицо» города, обеспечивают его брэндинг и отвечают за создание гармоничного единого образа мегаполиса.

Ни одна городская территория немислима без значимого открытого общественного пространства, которое является центром притяжения для жителей и гостей города. При этом назначение таких терри-

торий претерпевает все большие и большие изменения, усложняясь и обогащаясь новыми и все более соподчиненными функциями. В российском законодательстве отсутствует определение понятия «общественное пространство». В СП 42.13330.2011 «Градостроительство. Планировка и застройка городских и сельских поселений» есть термин «общественно-деловая зона» с перечислением объектов недвижимости, которые могут здесь размещаться, а также приведены термины «улица, площадь», «пешеходная зона» [7]. Кодекс РФ об административных правонарушениях (от 30.12.2001 № 195-ФЗ) применяет термин «общественные места» и относит к ним организации, оказывающие социальные услуги населению, транспорт и рекреационные зоны [5].

В последние десятилетия, помимо упомянутых выше терминов, урбанисты используют понятия «городская среда», «архитектурное пространство», «городское пространство», «открытое пространство», «публичное пространство», «общественное пространство». По мнению авторов, целесообразно обратиться к ключевому понятию «пространство», сыгравшему определяющую роль в архитектуре XX в.: «...операционным полем становится не абстрагированная от человеческого восприятия и отношения идеальная математическая трехмерность, а противоречивая сложность конкретного пространства бытия, места или системы мест» [1]. Именно таким пространством в Перми является эспланада.

Исследованием данной проблематики и разработки открытых пространств занимались многие корифеи градостроительства и архитектуры, а также социологи. Например, П. Бурдьё, чьи основные положения представлены в работе «Физическое и социальное пространство».

Степень научной проработки и раскрытия темы трансформации и представления общественных пространств города в мировой и отечественной практике достаточно детально и глубоко. К исследованию обозначенной проблематики благоустройства открытых пространств города обращались в своих работах В. А. Нефедов, О. И. Явейн, В. Л. Глазычев, А. А. Высоковский, Ю. А. Закирова, А. В. Крашеников, Р. Ольденбург, В. А. Лавров, У. Х. Уайт, Я. Гейл, Ш. Зукин, Д. Джекобс и другие специалисты [3]. Работы В. С. Зазули оказали значимое влияние на формирование взглядов авторов статьи при трансформации открытых пространств городской территории.

Обращаясь к словарю галлицизмов русского языка [4], мы видим, что термин «эспланада» трактуется как открытое место, площадь перед каким-либо зданием. Пермская эспланада — это открытая площадь, расположенная между двух центральных улиц Перми (Ленина (Покровской) и Петропавловской) и ограниченная с одной стороны зданием Пермского академического театра, с другой — зданием Законодательного собрания [9]. Безусловными достоинствами эспланады являются ее центральное положение в городе и то, что эспланада представляет собой общественное пространство особо крупного размера. Она является центром притяжения пермяков, городским открытым архитектурным общественным пространством. Ее социальная уникальность не вызывает сомнений у специалистов, жителей, гостей города. При этом трансформация территории эспланады, начатая еще в 1950-х гг., не закончена и по настоящее время. Процесс трансформации естественен, потому что меняются потребности людей, их требования к общественным пространствам.

Востребованность комплексного подхода к организации и планированию открытой городской территории постоянно возрастает в результате непрерывного изменения социальных потребностей людей; урбанизации городского пространства и изменения характера личностных коммуникаций, а также в результате стремления к повышению качества городской среды и комфортности проживания городского населения. Помимо этого, особую сложность вызывает соподчинение современных стилевых решений с существующим окружающим обликом городской застройки.

Для Перми эспланада является элементом общественного достояния, жизненно важным для полноценного функционирования города. Это значимое общественное пространство должно быть спланировано, сформировано или разработано в соответствии со сложившимся индивидуальным характером окружающей застройки, а также с учетом особенностей территории и социальных потребностями горожан, всегда оставаясь исключительно общественным достоянием. Ему необходимо функционировать в качестве центрального места повседневной городской жизни и одновременно быть местом проведения специальных мероприятий.

Поэтому ключевыми задачами функционально-целевого направления пространственного развития Перми является сбалансированная и эффективная пространственная организация города, в том числе улучшение архитектурного облика города Перми, развитие центра города Перми и локальных центров, реализация природоохранных мероприятий на территории города Перми.

В частности, мастер-планом Перми для территории эспланады предложены следующие принципы планирования территории:

- трансформация и улучшение состояния общественного пространства;
- создание пространственных границ данного общественного пространства (определение его характера и формирование границы застройки).

Поставлена задача определения четких границ застройки, выбора между единством или вариативностью пространства, композиции пространства. В соответствии с материалами по обоснованию Генерального плана Перми для территории эспланады предложено организовать подземную автостоянку.

История развития эспланады, начатая архитектором Г. Игошиным и бывшая крайне прогрессивной в середине XX в., к концу 1990-х гг. исчерпала свой потенциал. Поэтому к началу 2000-х гг. потребовались новые подходы к проектированию значимых открытых городских пространств, дающих возможность их перехода на новый уровень. Начиная с 1990-х гг. предложен не один проект по обогащению, изменению и реновации территории эспланады. Преимущественно они были связаны с формированием второго уровня над территорией, обустройством регулярного парка на верхнем ярусе, а также с высотками, вписываемыми на прилегающей к эспланаде территории с намерениями придания эспланаде «столичного или европейского лоска». В том числе архитектором В. Воженниковым предлагался проект эспланады, выполненной в разных уровнях, который рассматривал пространство от Дома Советов до ул. Попова и от ул. Петропавловской до Ленина. Авторы данной статьи в ходе проектной работы опирались на опыт предшественников.

Авторы позиционируют данное открытое городское пространство как систему взаимодействующих друг с другом незастроенных и застроенных территорий города. Эти взаимодействия всегда уникальны и неповторимы. Общим во взаимодействии застроенных и незастроенных территорий может быть только их неоспоримая совместная или обоюдная роль в формировании архитектурно-художественного и композиционного облика города. В предлагаемом проекте реновации территории эспланады ее пространство изучается, анализируется, рассматривается и раскрывается как открытое городское архитектурное пространство, которое обладает самобытными, уникальными стилевыми, историческими, функциональными характеристиками.

Целью работы, представляемой в статье, являлся проект городской эспланады, учитывающий специфику территории с точки зрения архитектурно-композиционных, планировочных, природно-экологических условий и градостроительных особенностей территорий.

Для достижения цели в проекте решены следующие задачи:

- предусмотрены возможности трансформации городского открытого пространства во времени;
- улучшение условий массового отдыха людей на территории эспланады;

- обогащение внешнего облика центральной городской территории;
- раскрыт потенциал активного рельефа данного пространства.

Проект учитывает состояние существующего жилого фонда, особенности инженерной, транспортной и социальной инфраструктуры Перми.

Работа содержит инновационные решения по организации открытого центрального городского пространства, предлагает органичную взаимосвязь новых решений с существующей окружающей застройкой. В проекте учтены и проработаны особенности рельефа территории, в первую очередь, существенный перепад в высотных отметках самой эспланады и прилегающей территории за ул. Петропавловской. В результате анализа существующей ситуации было предложено выполнить сложносоподчиненное террасирование территории, сформировав ее в многоярусную систему с открытой парковой территорией и новыми архитектурно-строительными объектами различного назначения. При этом были максимально учтены интересы жителей и современные тенденции развития городских пространств.

Ниже показана таблица SWOT-анализа, где указаны сильные и слабые стороны территории после реновации (Таблица 1).

В последние годы с развитием транспортной сети доступность удаленных районов как до центра города, так и между собой значительно сократилась, а роль эспланады как градостроительного узла многократно возросла. При этом одной из основных проблем территории эспланады является рассечение пешеходных зон транспортными потоками, что значительно снижает комфортность среды и ее безопасность для горожан и гостей города. Авторы проекта предлагают объединить территорию эспланады вновь организуемым верхним ярусом непосредственно над территорией эспланады со склоном по ул. Петропавловская и рассматривать данное пространство как единое логистическое целое, которое должно соподчиняться со склоном, идущим от реки Камы к ул. Петропавловской. Проект реновации территории эспланады предлагает формирование территории в нескольких уровнях. Яркое выраженный рельеф территории позволил создать многоуровневую, многоплановую асимметричную композицию, пространственно обогащенную перспективами пересекающих эспланаду улиц, сформированных объектами общегородского значения.

Таблица 1. SWOT-анализ

СИЛЬНЫЕ СТОРОНЫ	СЛАБЫЕ СТОРОНЫ
<ol style="list-style-type: none"> <li>1. Экономическое развитие территории</li> <li>2. Дополнительные парковочные места</li> <li>3. Удобство и безопасность пешеходного сообщения отдельных частей эспланады</li> <li>4. Дополнительные функциональные пространства</li> <li>5. Увеличение ландшафтно-рекреационной зоны</li> <li>6. Усиление брендинга города</li> </ol>	<ol style="list-style-type: none"> <li>1. Значительные экономические вложения</li> <li>2. Дополнительное затенение дорожно-транспортной сети</li> <li>3. Сложность инженерных решений для реализации проекта</li> <li>4. Образование гололеда в холодное время года</li> </ol>
ВОЗМОЖНОСТИ	УГРОЗЫ
<ol style="list-style-type: none"> <li>1. Возможность использования инструментов тактического урбанизма и технологии «time-sharing»</li> <li>2. Круглогодичное использование пространства</li> <li>3. Увеличение массовости мероприятий</li> <li>4. Увеличение целевой аудитории посетителей</li> </ol>	<ol style="list-style-type: none"> <li>1. Низкая покупательская способность населения</li> <li>2. Подтопление участка</li> </ol>

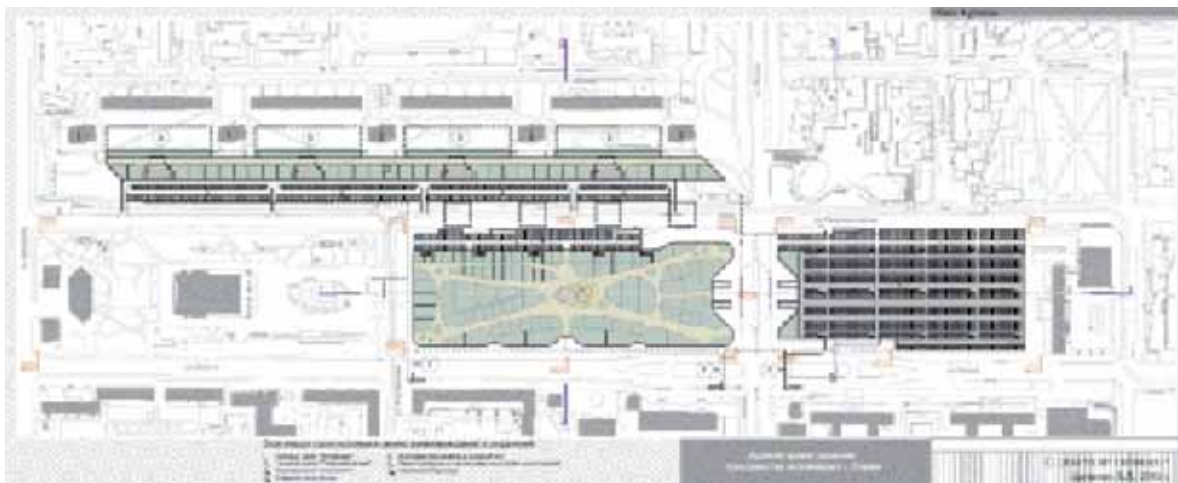


Иллюстрация 2. Концептуальное решение пермской эспланады. План 1-го уровня. 2015 г. Автор В. П. Щипалкин

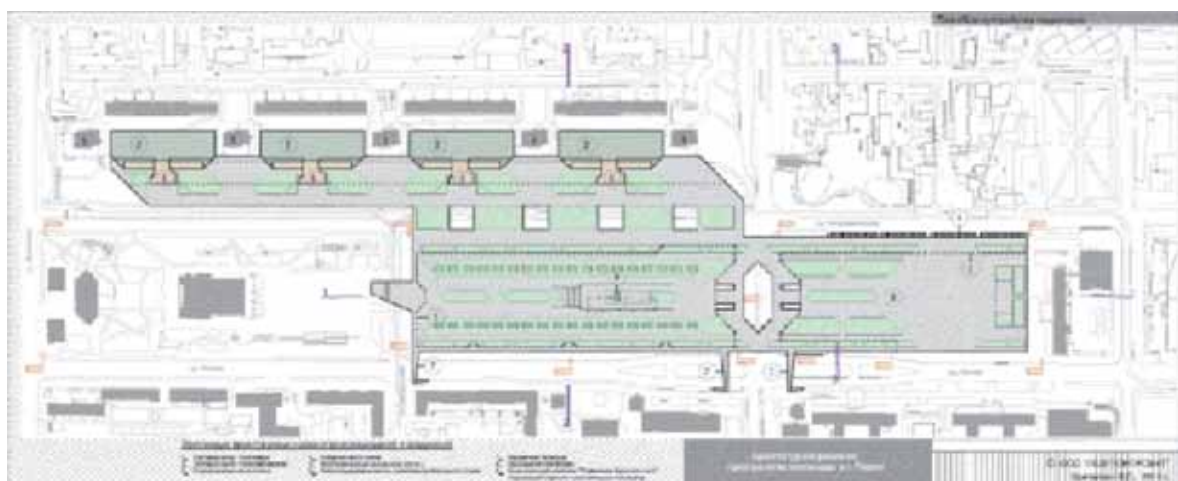


Иллюстрация 3. Концептуальное решение пермской эспланады. План благоустройства территории. 2015 г. Автор В. П. Щипалкин

Первый опыт организации эспланады в Перми был заимствован из опыта Ташкента. Климат Ташкента позволяет круглогодичное использование открытых больших пространств для отдыха и культурно-досуговой деятельности людей. Этого не позволяет климатическая зона Перми. Несмотря на оптимально сбалансированное архитектурно-планировочное решение территории, полностью избежать такого климатического риска, как гололед,

не удастся. Однако при рассмотрении территории следует, помимо учета климатических факторов, считаться с гидрогеологическими особенностями территории – глинистыми грунтами с высоким уровнем грунтовых вод и учитывать, что под территорией эспланады протекает речка Пермь, на сегодняшний день заключенная в трубы. Это приводит к нецелесообразности освоения и развития подземного пространства на территории.



К настоящему времени выявились негативные тенденции функционального и художественного характера, снижающие эффективность общественного пространства эспланады. К основным функциональным недостаткам относятся:

- значительная протяженность территории, разъединяющая застройку вокруг эспланады большими расстояниями и развитой транспортной системы;
- объединение транспортных и пешеходных потоков в одном уровне, ограничивающее движение как пешеходов, так и транспорта;
- отсутствие наполнения пространства эспланады предприятиями общественного назначения.

К основным художественным недостаткам можно отнести заниженный масштаб застройки, формирующий пространство эспланады. Предельная этажность зданий в 12 этажей — максимальная для 1970-х гг. — в сочетании с застройкой в пять и девять этажей создавала достаточный для гармоничного восприятия пространства масштаб. Современная застройка кварталов, примыкающих к эспланаде, ведется 9-ти, 16-ти и 25-этажными зданиями, подчеркивающими пространственный «провал» в ее зоне. По мнению авторов, высоты, предлагаемые к возведению вдоль ул. Петропавловская, придадут архитектурно-композиционный баланс территории эспланады.

Отметим разнохарактерность и разнообразие стилевых решения существующей застройки, граничащей с эспланадой. Грамотное формирование новой среды с учетом существующей застройки достигается, в том числе, применением ландшафтно-визуального анализа территории. Проведен анализ разрешенного использования земель и объектов, возводимых на них. Зонирование рассматривается как процесс и результат выделения частей территории города с определенными видами и ограничениями их использования. Целью такого зонирования является обеспечение градостроительными средствами благоприятных условий проживания населения, в том числе ограничения вредного воздействия хозяйственной и иной деятельности на окружающую природную среду.

Концептуальное решение пермской эспланады приведено на Иллюстрациях 2, 3, где хорошо видно преимущество использования дифференцированной структуры, заключенной в разделении транспортного и пешеходного движения, обеспечении

экологической и пространственной защищенности человека [6].

Детальные решения отдельных участков эспланады, конкретные предложения по реорганизации и реновации территории вынесены авторами в отдельную статью в силу большого объема полученных результатов.

### Заключение

Открытые пространства вне зависимости от прилегающих к ним территорий должны создавать единый городской ансамбль. Предлагаемый проект позволит создать среду, гармоничную во всех отношениях, максимально учитывающую взаимоотношения человека и природы, предметно-пространственного и социально-культурного окружения.

Выполненный крупномасштабный проект является катализатором будущих трансформаций и реноваций. По мнению авторов, именно многоуровневое планирование территории, как ни один другой проектный подход к решению пространства, позволяет использовать практически все инструменты, методы и техники современного урбанизма как с точки зрения раскрытия его в градостроительном аспекте, так и архитектурном решении.

### Список использованной литературы

- 1 Гайкова Л.В. Потребительское зонирование при формировании городских общественных пространств // Академический вестник УралНИИпроект РААСН. — 2013. — № 4. — С. 33–38.
- 2 Глазычев В.Л. Урбанистика. — М.: Европа, 2008. — 218 с.
- 3 Зазуля В.С. Проблематика и тенденции развития общественных пространств: отечественный и зарубежный опыт // Урбанистика. — 2021. — № 1. — С. 56–72.
- 4 Исторический словарь галлицизмов русского языка / Н.И. Епишкин. — URL: <https://rus-gallicismes-dict.slovaronline.com/> (дата обращения: 15.09.2021).
- 5 Кодекс РФ об административных правонарушениях от 30.12.2001 № 195-ФЗ.
- 6 Решение думы Пермского городского округа от 26 апреля 2016 «Об утверждении плана мероприятий по реализации стратегии социально-экономического развития муниципального образования город Пермь до 2030 года на период 2016–2020». — URL: <https://docs.cntd.ru/document/438885060> (дата обращения: 15.10.2021).

- 7 СП 42.13330.2011 Градостроительство. Планировка и застройка городских и сельских поселений. — URL: [https://energy.midural.ru/images/Upload/2017/101/SPGR\\_28.12.2010.pdf](https://energy.midural.ru/images/Upload/2017/101/SPGR_28.12.2010.pdf) (дата обращения: 15.09.2021).
- 8 Федеральный закон от 10.01.2002 № 7-ФЗ (ред. от 02.07.2021) «Об охране окружающей среды». Статья 3. Основные принципы охраны окружающей среды.
- 9 Эспланада (Пермь) // Википедия — Свободная энциклопедия: портал. — URL: [https://ru.wikipedia.org/wiki/Эспланада\\_\(Пермь\)](https://ru.wikipedia.org/wiki/Эспланада_(Пермь)) (дата обращения: 24.12.2021).
- 10 Healey P. Urban complexity and spatial strategies: Towards a relational planning for our times. — London: Routledge, 2007. — xiv+328 p.

### References

- 1 Gajkova L. V. Potrebiteľ'skoe zoniovanie pri formirovanii gorodskih obshchestvennykh prostranstv // Akademicheskij vestnik UralNIIProjekt RAASN. — 2013. — № 4. — С. 33–38.
- 2 Glazychev V. L. Urbanistika. — M.: Evropa, 2008. — 218 s.
- 3 Zazulya V. S. Problematika i tendencii razvitiya obshchestvennykh prostranstv: otechestvennyj i zarubezhnyj opyt // Urbanistika. — 2021. — № 1. — С. 56–72.
- 4 Istoricheskij slovar' gallicizmov russkogo yazyka / N. I. Epishkin. — URL: <https://rus-gallicismes-dict.slovaronline.com/> (data obrashcheniya: 15.09.2021).
- 5 Kodeks RF ob administrativnykh pravonarusheniyah ot 30.12.2001 № 195-FZ.
- 6 Reshenie dumy Permskogo gorodskogo okruga ot 26 aprelya 2016 «Ob utverzhdenii plana meropriyatij po realizacii strategii social'no-ekonomicheskogo razvitiya municipal'nogo obrazovaniya gorod Perm' do 2030 goda na period 2016–2020». — URL: <https://docs.cntd.ru/document/438885060> (data obrashcheniya: 15.10.2021).
- 7 SP 42.13330.2011 Gradostroitel'stvo. Planirovka i zastrojka gorodskih i sel'skih poselenij. — URL: [https://energy.midural.ru/images/Upload/2017/101/SPGR\\_28.12.2010.pdf](https://energy.midural.ru/images/Upload/2017/101/SPGR_28.12.2010.pdf) (data obrashcheniya: 15.09.2021).
- 8 Federal'nyj zakon ot 10.01.2002 № 7-FZ (red. ot 02.07.2021) «Ob ohrane okruzhayushchej sredy». Stat'ya 3. Osnovnye principy ohrany okruzhayushchej sredy.
- 9 Esplanada (Perm') // Vikipediya — Svobodnaya enciklopediya: portal. —

URL: [https://ru.wikipedia.org/wiki/Esplanada\\_\(Perm\)](https://ru.wikipedia.org/wiki/Esplanada_(Perm))  
(data obrashcheniya: 24.12.2021).

10 Healey P. Urban complexity and spatial strategies: Towards a relational planning for our times. — London: Routledge, 2007. — xiv+328 p.

Статья поступила в редакцию 15.11.2021.

Опубликована 30.03.2022.

**Victor Shchipalkin**

Member of the Union of Architects, Associate Professor, head at the Department of Architecture, The Ural branch of the Russian academy of painting, sculpturing and architecture of Ilya Glazunov, Perm, Russian Federation  
e-mail: gorproekt42@yandex.ru

**Tatyana Shchipalkina**

Member of the Union of Architects, Associate Professor, head at the Department of Architecture, The Ural branch of the Russian academy of painting, sculpturing and architecture of Ilya Glazunov, Perm, Russian Federation  
e-mail: gorproekt42@yandex.ru

**Natalia Kuryakova**

Candidate of Technical Sciences, associate professor, Perm National Research Polytechnic University (PNRPU), Perm, Russian Federation  
e-mail: tashatasha11@bk.ru

**Ekaterina Raizikh**

Master's student, Department of Architecture and Urban Studies, Perm National Research Polytechnic University (PNRPU), Perm, Russian Federation  
e-mail: 34hotter@mail.ru